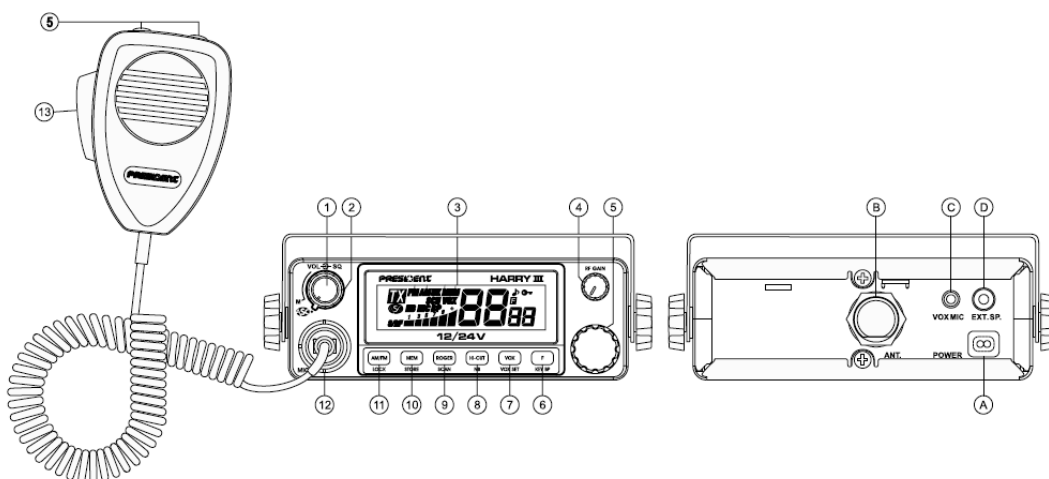


# PRESIDENT HARRY III ASC

## NÁVOD K OBSLUZE



### Popis ovládacích prvků - přední stěna :

- 1) **VOLUME ON / OFF** - regulace hlasitosti přijímače a zapínání / vypínání radiostanice.
- 2) **SQUELCH** - ovládání filtrace pro potlačení šumu . Nastavujeme otáčením ve směru hod. ručiček těsně nad hodnotu , kdy šum zmizí . Tento pracovní bod se ale v průběhu dne mění . Nutno jej kontrolovat . Dalším otáčením doprava stále snižujeme citlivost a tím i dosah , stanice propustí jen silné signály ( blízké ) . Pokud není naopak potlačen šum , stanice pracuje s nejvyšší citlivostí , ale přijímá i ionosférické rušení . Lze proto využít jen krátce pro hledání nejslabších signálů . **POZOR !** Levá krajní poloha - spíná se automatika – systém **ASC** ( Automatic Squelch Control ) . **ASC** je vestavěný mikropočítač , který automaticky vyhodnocuje stav rušení v ionosféře a nastavuje optimální hodnotu signál / šum tak , aby provoz vysílačky nebyl ničím rušen a stanice současně propustila jen komunikativní , dostatečně silný signál . Doporučuje se současně

nastavit **RF GAIN** úplně vpravo (nejvyšší citlivost přijímače). Pomalým otáčením regul. squelch vpravo systém ASC zase vypnete a můžete použít manuální nastavení. Aktivace ASC je zobrazena na displeji.

- 3) **Displej** – multifunkční displej indikující nastavení všech důležitých funkcí včetně S/ RF metru, který měří např. velikost přijímaného signálu ( esíčka)



- 4) **RF GAIN** - plynulá regulace citlivostí přijímače radiostanice . Umožňuje další potlačení rušení, zejména u stacionárního využití. Je vhodné použít současně s regulací squelch .

Standardní nastavení je pravá krajní poloha knoflíku . Otáčením proti směru hod. ručiček se snižuje postupně citlivost přijímače stanice , náchylnost k rušení, ale i dosah . Stanice pak indikuje jen silnější přicházející signály. Při použití v automobilu se doporučuje krajní pravá poloha RF GAIN – plná citlivost.

- 5) **KANÁLOVÝ VOLIČ** - umožňuje přímou volbu čísla kanálu ( kmitočtu). Indikace je na displeji .Volbu kanálu lze provést i na mikrofonu tlačítka U/D -13. V součinnosti s přepínačem F- Key BP lze nastavit příslušnou normu EU.

U nás doporučujeme – d- . To je 80. k. FM.

- 6) **F – KEY BP** - multinormní systém umožňuje provozovat vaši vysílačku v souladu s legislativou každé země , podle toho, kde se právě nacházíte. Proto si zvolte kód země ( viz originál návod na obsluhu) podle následujícího postupu.

**F – volba normy ( E, d, EU, EC, U, PL) .**

Stanici vypneme.

Stanici zapneme a stiskneme F . Nastavíme kanálovým voličem nebo pomocí U/D na mikrofonu kód země, kde se nacházíme ( např. d , příp. EC v ČR ) . Indikaci máme na displeji.

Stiskneme F tak, aby přestal na displeji blikat.

Stanici vypneme ( norma se uloží do paměti) a znovu zapneme. Objeví se zvolená norma a stanice přejde na běžný režim. (viz tabulka níže)

#### **KEY BP – signál beep při změně kanálu.**

Aktivaci provedeme dlouhým stisknutím tlačítka ( déle než 1 sec.)

Na displeji se zobrazí BP

Deaktivaci provedeme stejně, to je delším stiskem tlačítka, symbol na displeji zmizí.

- 7) **VOX ( Hands – Free)** , umožňuje používat vysílačku bez použití rukou a vysílat bez nutnosti držet mikrofon v ruce.

Stiskněte na delší dobu, než 1 sec tlačítko **VOX**, symbol na displeji se zobrazí.

Můžete nastavit 3 hodnoty pro optimální funkci **VOX**. **Citlivost ( L), Anti-VOX ( A) a Zpoždění ( t).**

- Citlivost **L** – reguluje citlivost mikrofonu a tím kvalitu přenosu 1 ( vysoká) až 9 ( nízká) pomocí otáčení kanálového voliče.
- Anti-VOX **A** – reguluje šum a rušení vysílacího prostoru ( např. kabiny automobilu) **O** ( vypnuto ) až 9 ( vysoké potlačení šumu)otáčením kan. voliče
- Zpoždění **t** – umožňuje zamezit náhlému přerušování přenosu a dává čas k ukončení hovoru. To je vytváří prodlevu, než vstoupíte do hovoru od 1 ( krátký čas do 9 ( dlouhý čas)

Jakmile provedete veškerá nastavení, stiskněte tlačítko VOX, abyste ukončili nastavení VOXu .

### 8) HI- CUT – NB filtr

**HI CUT** , krátkým stiskem aktivujete filtr který potlačuje interferenční rušení zejména u radiostanic pracujících na blízkých frekvencích ( blízkých kanálech) .

Aktivace se zobrazí na displeji – HIC a přenos modulace ( hovoru) je ve výše uvedených případech kvalitnější.

**NB** , dlouhým stiskem aktivujete tento filtr, který eliminuje některé rušení a šum zejména u FM modulace. Doporučuje se jej nechat zapnutý v našich podmínkách. Aktivace se zobrazí na displeji – NB

Filtr **ANL** ( Automatic Noise Limiter) , stanice má aktivovaný automaticky ANL filtr, který potlačuje rušení a šum u AM ( amplitudové) modulace.

### 9) ROGER – SCA,

**ROGER Beep** , emituje krátký potvrzovací tón, že skončila relace a může pokračovat protistrana.

Krátkým stiskem tlačítka Roger se aktivuje a na displeji se zobrazí nota. Jakmile pustíte vysílací tlačítko ( **PTT**), na druhé straně se ozve tón, že jste ukončil hovor. Nahrazuje slovo „přepínám“.

Upozornění: Jestli máte aktivovanou funkci **KEY BP**, uslyšíte Roger Beep také v reproduktoru.

**SCAN**, dlouhým stiskem tlačítka Roger se aktivuje žádaná funkce Scan, kdy stanice začne vyhledávat aktivní kanál. Automaticky dojde k prohledávání aktivních kanálů nahoru i dolů, na kterých se radiostanice zastaví cca na 3 sec., pokud nemáte zájem, rozběhne se vyhledávání znovu. Stačí otočit kan. voličem vpravo nebo na mikrofonu stiskněte Up a kanály jdou nahoru a naopak. Dlouhým stiskem funkci zrušíte.

### 10) STORE – MEM

**STORE**, dlouhým stiskem tlačítka **MEM** nad 1 sec. Aktivujeme nouzový nebo libovolný kanál ( podle nastavené normy bude v FM nebo AM modulaci).

Symbol **MEM** se objeví na displeji.

Vypneme radiostanici

Podržíme **MEM** a zapneme radiostanici

Vybraná paměť zůstane uložena

**MEM** – krátkým stiskem vyvoláme havarijní kanál z paměti. Zobrazí se MEM na displeji.

### 11) AM/ FM – LOCK

**AM/FM** , krátkým stiskem vybereme AM ( amplitudovou) nebo FM ( frekvenční) modulaci, v souladu s protistanicí.

**LOCK** – dlouhým stiskem zablokujeme všechny tlačítka a změnu kanálu.

Zabraňujeme nechtěnému rozladění radiostanice. Na displeji se zobrazí zámek.

Hovor může pokračovat, aktivní je i VOX režim. Deaktivace je stejně dlouhým stiskem.

### 12) Vstup pro elektretový mikrofon s přepínáním kanálů na mikrofonu U/D a PTT tlač.

#### Zadní panel radiostanice:

**A** ) napájecí napětí – 12 V !! Při el. rozvodu 24 V nutno použít měnič !

**B** ) anténní vstup , konektor PL6 , anténa pro CB ( ! ) rdst. musí být seřízena ( PSV !)

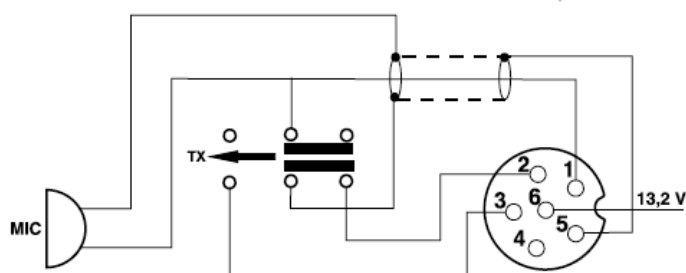
**C** ) výstup pro externí reproduktor ( 8 ohmů, 5 W ) , např. President HP1, HP2.

### Základní technické parametry :

**Počet kanálů** ..... 40 až 80 FM ,  
**Kmitočtový rozsah** ..... 26. 565 - 27. 405 resp. 26. 965 – 27. 410MHz ( podle normy)  
**Impedance** ..... 50 ohmů  
**Vysílaný výkon** ..... 4 W FM, 4 W AM ( podle normy)  
**Citlivost ( 20 dB SINAD)**..... min 0,5 V  
**Jmenovité napětí** ..... 12 V/24V  
**Provozní napětí** ..... 10 - 15,6 V/24 V  
**Teplotní rozsah** ..... -10 C až + 55 C  
**Selektivita** ..... min 60 dB  
**Spotřeba proudu ( vysílání)**..... max 1,7 A  
**Hmotnost** ..... 0,7 kg  
**Rozměry** ..... 125 ( š ) x 150 ( h ) x 45 ( v ) mm

NORMES-F • NORMAS-F • NORMS-F • NORMY-F • NORMES-F • NORMAS-F • NORMS-F • NORMY-F

Nº	Code	Frequency	FM Channel	AM Channel	Country
1	<i>EU</i>	26.965 ~ 27.405	40 Ch (4W)	40 Ch (4W)	AT, BE, BG, CH, CY, DK, EE, ES, FI, FR, GR, HR, HU, IE, IS, IT, LT, LU, LV, NL, NO, PT, RO, SE, SI
2	<i>PL</i>	26.960 ~ 27.400	-5 KHz 40 Ch (4W)	-5 KHz 40 Ch (4W)	PL
3	<i>d</i>	26.565 ~ 27.405	80 Ch (4W)	40 Ch (4W)	CZ, DE, SK
4	<i>EC</i>	26.965 ~ 27.405	40 Ch (4W)	-	MT
5	<i>U</i>	26.965 ~ 27.405	40 Ch (4W)	40 Ch (4W)	UK
		27.60125 ~ 27.99125	ENG 40 Ch (4W)	-	
6	<i>In</i>	26.965 ~ 27.275	27 Ch (4W)	27 Ch (4W)	IN



1 Modulation	Modulación	Modulation	Modulacja
2 RX	RX	RX	RX
3 TX	TX	TX	TX
4 -	-	-	-
5 Masse	Masa	Ground	Masa
6 Alimentation	Alimentación	Power Supply	Zasilanie